

**COMMUNITY MOBILIZATION – The role a Responsible
Community can play in Prevention of water borne diseases:**

- knowledge
 - attitude
 - behavior
 - habits

CHARACTERISTICS OF MOBILIZED AND RESPONSIBLE COMMUNITIES - WITH "FEK/PEK" or WISDOM

- Members are aware and informed of their individual and collective problems.
- The knowledge acquired by members help them to better understand their own world
- Members acquire le "FEK/PEK" or Wisdom through debates/Conversations/MINLAN/ MINKWEL
- Members have practical knowledge of different options they can take to solve their problems.
- Members act within their capacity, applying their own strengths and investing their own resources
- Members understand the importance for each one to play their role in decision making, evaluation,
- responsibility for outcome.
- The community seeks outside partnerships, not to totally rely on them, but to grow and be more efficient
- Members of the community become creative
- Members learn the importance of a team and network.
- Members learn positive effects of endurance.

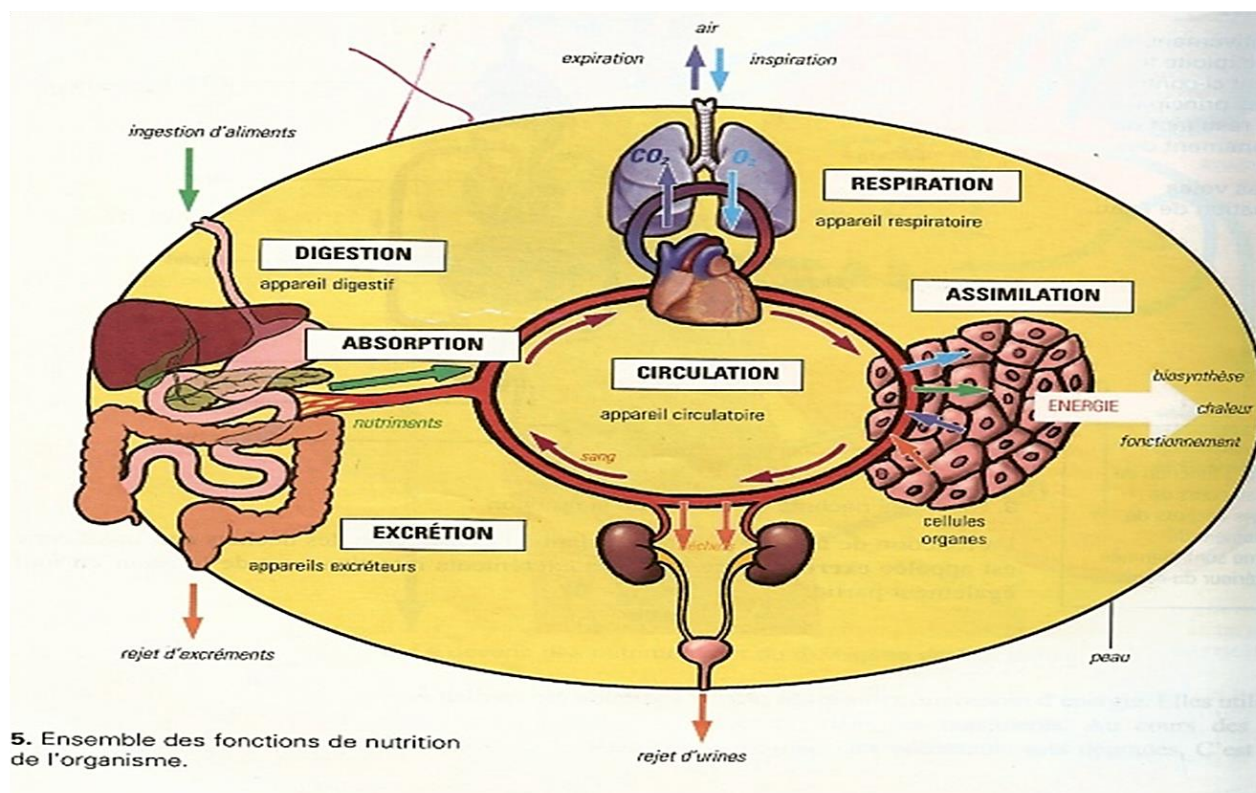


TRAINING DIFFERENT SECTIONS OF THE COMMUNITY



ILLUSTRATION OF HOW THE KNOWLEDGE ACQUIRED
BY COMMUNITIES WITH “FEK/PEK” ALLOWS THEM
TO UNDERSTAND THEIR BODY? WORLD AND
INSTITUTIONS

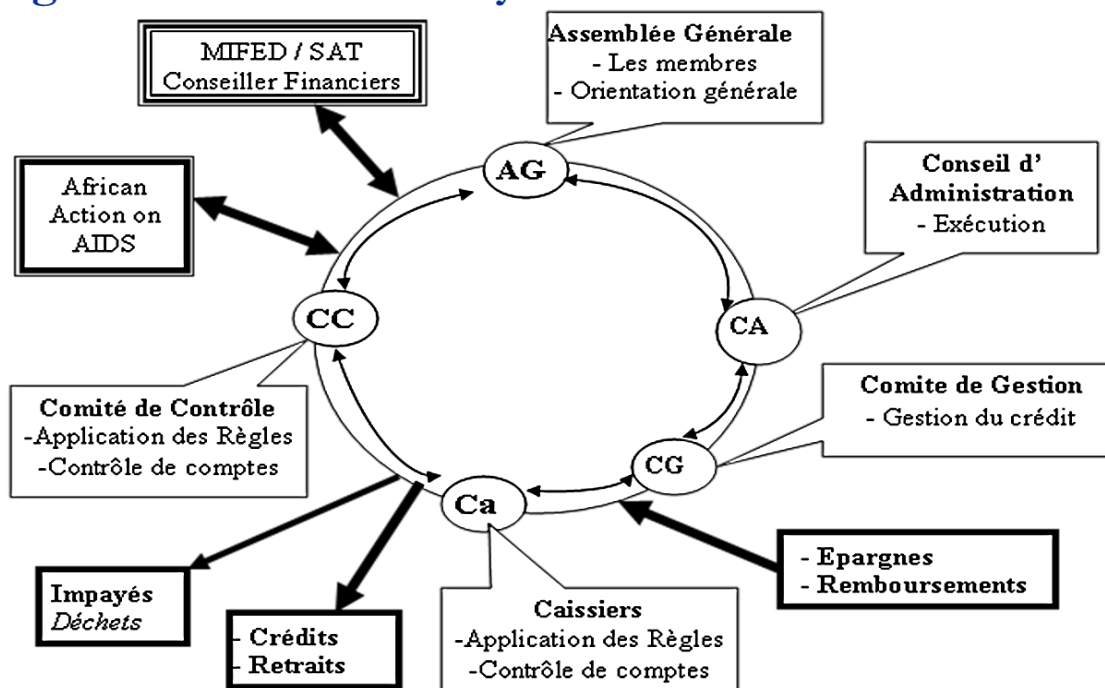
SYSTEM THINKING: An optimal form of education leading to community upliftment will help people understand their body as a system



The human body as a system

© African Action on AIDS

SYSTEM THINKING, learned from the body can be applied in management of Community affairs



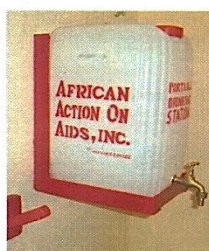
The CVECA/CECA as a system

© African Action on AIDS

AAA awareness poster in public places



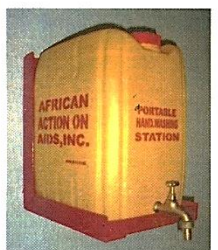
Habits for successful people!



Portable Drinking Station
Treated with 1.5% solution of sodium hypochloride



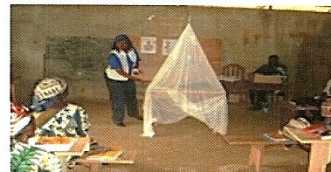
Drinking potable water and washing hands with soap



Portable Hand-Washing Station
Soap added directly in water



Fighting malaria through training And the use of insecticide treated Mosquitoes bed nets



Dr. Esther Tallah (above) teaching rural women at one of AAA trainings on how to use properly insecticide treated mosquitoes nets to fight malaria.



AAA orphans showing their insecticide treated mosquitoes bed nets

African Action on AIDS (AAA) just came out with a double innovation aims at providing the general public with new tools to fight diseases caused by polluted water and unclean hands. Although the work of AAA aims to prevent HIV infection and AIDS, the function of the Portable Drinking and Hand-Washing Stations attempt to reduce the risk of opportunistic diseases caused by polluted water and dirty hands.

A Portable Drinking Station provides potable drinking water free of harmful contaminants. The water is protected from the threat of pollutants caused by unclean hands and containers because it is enclosed and elevated away from the floor. The station is comprised of a closed recycled 20 litres container, a brass sieve inserted at the bottom to collect and separate contaminated particles from water, and a metal frame that supports the container on the wall away from the floor. Included in the container filled with water is "WaterGuard" – a substance that makes water potable. An adapted brush to clean the container every time the water is changed and an extended wooden handle that hold cups away from the floor are placed on the wall adjacent to the drinking station.

A Portable Hand-Washing Station provides soapy water for the cleaning of dirty hands. The station is comprised of a closed recycled 20 litre container, a tap, and a metal frame that supports the container on the wall away from the floor. Included in the container is powder soap and water.

The innovative Stations are portable allowing people to travel with potable and soapy water from one location to another while simultaneously promoting the right to safe water and clean hands.

AAA is a tax exempt non-profit organization registered in the USA and operating under section 501(c) 3 of the IRS code. It is also registered in Cameroon (auth. No 00174/A/MINAT/DAP/SDLP/SAC). It has special consultative status with the United Nations ECOSOC and the UN Department of Information.

AAA Mission Statement affirms the following:

- ▶ **We** believe that no one is alone. We succeed when the youth we serve become agents of their own change and use their knowledge to change their communities.
- ▶ **We** reach the youth of sub-Saharan Africa whose lives are affected by AIDS.
- ▶ **We** affirm that tomorrow's responsible parents are the knowledgeable youth of today.
- ▶ **We** educate youth with the knowledge they need to stay alive; teach them to share that knowledge with their peers
- ▶ **We** build extended family support networks in local villages and communities to deliver security, food, education and healthcare to children orphaned by AIDS.
- ▶ **We** create healthcare awareness by building basic health plans with village women and their families. These plans help them to prevent HIV/AIDS and Malaria.

Ruth Bamele Engo
President, African Action on AIDS

**COMPORTEMENTS
UTILES POUR
VOTRE SANTÉ**

**BUVEZ DE L'EAU
POTABLE**

- **L'eau potable permet de prévenir les maladies telles que la diarrhée, la typhoïde, le cholera, les parasites intestinaux**
- **Nous avons besoin d'eau potable pour :**
 - **Boire**
 - **Laver les assiettes et autres ustensiles de cuisine**
 - **Faire la cuisine**
 - **Brosser les dents, etc.**

COMPORTEMENTS UTILES POUR VOTRE SANTÉ



- **Laver les mains avec le savon lorsqu'on sort des toilettes**
- **Laver les mains chaque fois que les mains sont en contact avec les orifices naturelles : nez, bouche, yeux, anus**
- **laver les mains après avoir saluer les gens, avant de manger et avant de porter un bébé**
- **C'est aussi bien de laver les mains avant de toucher les organes génitaux**

Kool ! Nous buvons de l'eau potable !!!



POURQUOI A-T-ON BESOIN DE L'EAU POTABLE

- L'eau potable permet de prévenir les maladies telles que la diarrhée, la typhoïde, le choléra, les parasites intestinaux, etc.
- Nous avons besoin d'eau potable pour :
 - Boire
 - Laver les assiettes et autres ustensiles de cuisine
 - Faire la cuisine
 - Laver les bébés
 - Laver les laines et autres orfèvreries, etc.



COMPORTEMENTS UTILES POUR VOTRE SANTÉ

- Laver les mains avec le savon lorsqu'on sort des toilettes
- Laver les mains chaque fois que les mains sont en contact avec les orifices naturels : nez, bouche, yeux
- Laver les mains après avoir salué les gens et avant de manger
- C'est aussi bien de laver les mains avant de toucher les organes génitaux



Finies les maladies de l'eau et des mains sales



POURQUOI LAVER LES MAINS

Se laver les mains participe à l'hygiène du corps et à la prévention de certaines maladies telles que :

- La diarrhée
- Les parasitoses intestinales
- Certaines infections respiratoires-pneumonie
- Certaines maladies de la peau
- Le choléra, etc.
- Infections oculaires – conjonctivite, trachome

Ça y est !
Ma santé est désormais entre mes mains !



Dans mon école l'excellence commence avec l'eau potable et les mains propres



Nous lavons les mains avec de l'eau propre qui coule et le savon avant de manger



ATTENTION: Les mains ne sont réellement propres que lorsqu'elles sont lavées avec le savon!



Club Santé - École Maternelle de Mendong



Health Clubs
Wash your hands and save a life

Potable water initiative
Eliminate diseases caused by dirty water



Club Santé - Mevick Bilingual Grammar School



Club Santé - Collège Privé Laïc Fleming



Training of community leaders, traditional leaders and religious leaders of Adamoua region, Ngaoundéré -







Educative talk on environmental and mental cleanliness, as well as a positive way to look at life to live long and healthy, being giving to the villagers by Mrs Bamela Engo



The presentation of the educational content of the AAA-UNICEF bandana being done here by Mrs Bamela Engo



The seminar organised by AAA during the women's month (20-21 March 2006). The presentation of Mrs Renée Chao [redacted] Chef of Research Department, CIDR, France. On her right is Mrs Eteki Desirée, Director of Human Resource, MINEFI; on her right are Mrs Ruth Bamela Engo, President of AAA; Mr Yon Simon, Director of MIFED



The presentation of Dr. Ngang Peter Nchotu (MD) Internist (MPH), Yaounde Central Hospital (HCY). Seen here explaining, on a chart, the menstrual cycle, how to calculate it and the general functioning of the reproductive organs, especially the female reproductive organ



M Assam François Xavier (au milieu) représentant la Délégation des Affaires Sociales pour le Centre lors du séminaire organisé par AAA à la Mairie de Yaoundé 5^e, le 27-28 juin 2007, sur le thème : *Célébration de la Journée de l'enfant Africain: Créer une Nouvelle Génération de Parents Africains sans SIDA*



Les participants lors de la session de peinture, chacun avec sa toile pour dessiner la femme dans un monde sans SIDA



The seminar had three different groups that deliberated on their different topics of concentration. Mrs Ruth Bamela Engo (seen standing), President of AAA, which was the main organiser of the seminar energising deliberations at the level of the different groups by constantly visiting and encouraging them



The seminar ended with, from left to right: Ms Penda Charlotte, Chief of MIFED-Centre Province; Mr Guillame Bitomo, Representative of the Minister, MINPROFF; Mrs Desirée Eteki, Director, Human Resource MINEFI; Mrs Ruth Bamela Engo, AAA; Dr Ngang Peter, MD, HCY

Life School is Part of Education

Introduction:

AAA End of Year Event 2018 allowed us to do two things. **First**, it permitted us to participate in the celebration of World AIDS Day with an emphasis on AIDS PREVENTION. **Secondly, our girls are in the age range part of the most infected group, which are girls between the ages of 15-25.** We therefore prepare them with the mindset and spirit that will permit them to take charge of their own lives and therefore more likely to reach their potential. This mindset we believe, will not only motivate them, but limit the chances of sexual violence and HIV infections due to economic needs. The master lecture of Prof. Mbock put this well in perspective for the girls and boys present. *Please read the original document in French and key messages below.* It was the greatest gift of the season.



L'école de la vie fait partie de l'éducation

Tel qu'il est libellé, le sujet peut prêter à malentendu. Il laisse croire :

- Qu'il y a d'un côté la vie et son école, et de l'autre l'éducation.
- Que c'est à la vie et à son école de se greffer à ce qu'on appelle « éducation ».

Nous pensons que :

- Il n'y a pas de frontière entre la vie et l'éducation
- Toute éducation vise à *conduire* une personne à la vie et dans sa vie
- La vie et son école constituent la base fondatrice de toute éducation fiable

Par erreur, plusieurs pays ont créé des Ministères dits « de l'Éducation ». C'étaient plutôt des Ministères de l'instruction scolaire. En corrigeant cette erreur ces ministères sont aujourd'hui scindés par niveau d'enseignement, et donc par niveau de simple *scolarisation*.

Il ne faut donc plus confondre *Éducation* et *scolarisation* : la *scolarisation* développe l'instruction ; seule l'Éducation développe l'intelligence dont certains aspects sont utilisés dans la *scolarisation*, dans l'enseignement scolaire, pour l'instruction académique des apprenants.

L'éducation est donc supérieure à la *scolarisation* qu'elle englobe, comme l'intelligence est supérieure à l'instruction qu'elle déborde.

La plupart des populations du monde s'appuient sur leurs cultures pour vivre et gérer leur vie de tous les jours. Car toutes les cultures du monde se fondent sur ce qu'on appelle « la vie ».

En fait, il ne s'agit pas du simple fait de « vivre » ou d'être « vivant ».

Il s'agit de ce que le fait de vivre et d'être vivant nous a permis de rencontrer, d'accumuler comme information sur le terrain de la vie. Ces informations sont des renseignements sur les divers domaines de la vie. Ces renseignements sont des enseignements, des leçons sur la vie. C'est l'ensemble de ces leçons de vie, de ces leçons sur la vie qu'on appelle *expérience*.

Un écrivain, Charles Péguy, a identifié trois niveaux de la connaissance : *l'empirisme, la science et la compétence*.

1. **L'Empirisme**, c'est l'expérience de terrain par observation directe, concrète et pratique des choses qu'on voit, qu'on touche, qu'on entend qu'on sent ou qu'on goûte.
2. **La Science**, est une connaissance qui vient d'une observation suivie d'analyses à partir des théories ou des hypothèses complexes. Elle est le résultat non plus d'une simple observation d'expérience, mais d'une *expérimentation* ; La science passe par l'instruction scolaire et académique. On apprend à savoir. Ceux qui maîtrisent ce savoir scientifique et académique se trouvent au sommet de la science : on les appelle des savants.
3. Pour Péguy, la **Compétence** est le niveau où l'on redescend du sommet ou de la colline du savoir pour revivre et faire des choses simples, concrètes, sans prétention mais souvent originales et novatrices : par modestie et humilité, la compétence renoue avec la réalité de la vie pratique et donc de l'empirisme.

La première source de la connaissance est donc ce qu'on appelle « *les choses de la vie* ». Elle est liée à notre environnement immédiat : familial, social, écologique etc... C'est une somme de savoirs que diffusent le contact avec les objets, les réalités de la nature, les autres personnes. On y apprend ce que la vie a d'essentiel, ce qui est *directement* et presque *indissolublement* lié à notre « être ».

C'est ce premier contact avec les réalités humaines et physiques de la vie qui forme, et qui forge notre caractère, notre mental, notre psychologie. C'est la *fondation* sur laquelle se bâtit le reste de notre personnalité.

On peut donc dire que notre première école c'est la vie, et que notre premier enseignant, c'est le vécu de tous les jours. Cet apprentissage se nourrit de notre intelligence - qui est une valeur *innée*. En effet cette intelligence, nous naissons avec. Elle nous est donc offerte dès notre venue au monde. C'est notre talent personnel, si spécifique qu'il n'est jamais comparable au talent des autres.

Dans la mythologie judéo-chrétienne, un livre appelé La Bible parle de la *parabole des talents*. « Il fut donné à chacun selon ses capacités ». Car chacun de nous a un don, un talent, une intelligence qui lui sont propres, personnels. Il appartient à chacun de :

- se convaincre de l'existence de ce don, talent ou de cette intelligence,
- identifier sa nature et la manière dont elle s'exprime,
- chercher et de trouver comment la mettre en valeur,

C'est l'enseignement de la parabole des Talents

La grammaire de la vie ne passe pas par les grammaires des langues d'enseignement scolaire. Elle a ses verbes d'actions ; et ses temps de conjugaisons ne se réduisent pas aux temps des grammaires scolaires.

"Un prince dans un livre apprend mal son devoir

Les exemples vivants sont d'un autre pouvoir"

Les exemples *vécus* sont encore plus instructifs.

Mais est-ce une raison pour ne pas aller à l'école ?

Non. Trois fois Non !

Il faut aller à l'école, s'appliquer pour avoir de l'instruction, une bonne instruction.

Mais il faut savoir que l'école ne remplacera jamais la vie. La *scolarisation* jamais ne remplacera l'éducation, parce que jamais l'instruction ne remplacera l'intelligence.

Les deux valeurs se complètent dans ce sens que l'instruction que dispense la *scolarisation* consolide l'intelligence que dispense l'éducation.

Dans *Les Nourritures Terrestres*, André Gide parle à son disciple Nathanaël :

« Nathanaël, quitte-moi, jette mon livre

Quand auras-tu brûlé tous les livres ?

Fais de toi le plus irremplaçable des êtres. »

Chacun de nous est irremplaçable par le talent qui lui est propre et personnel.

C'est comme l'empreinte digitale ou l'ADN : aucune empreinte ne ressemble à celle d'un autre.

La *scolarisation* - qu'on a confondue avec l'éducation - peut permettre de consolider ce talent. Mais il faut déjà l'avoir identifié.

L'instruction qu'offre la *scolarisation* nous aidera à le consolider, et notre intelligence se chargera de le valoriser dans notre vie quotidienne par des actions pratiques, innovantes et productives.

C'est aussi cela la *compétence* : être en capacité de produire et de trouver des solutions originales dans des situations inattendues de la vie de tous les jours, grâce à une intelligence (éventuellement) soutenue par l'instruction scolaire.

Voilà pourquoi l'école doit partir de la vie et s'en inspirer, pour permettre à l'apprenant de revenir nourrir la vie de sa compétence.

Toute école qui éloigne de la vie pratique offre une instruction livresque sans intelligence pratique. L'éducation étant la *conduite de la vie*, une *scolarisation* sans éducation est un couvert sans nourriture.

Charly Gabriel Mbock

Key messages from the Lecture

In French:

"Chacun de nous est irremplaçable par le talent qui lui est propre et personnel. C'est comme l'empreinte digitale ou l'ADN: aucune empreinte ne ressemble à celle d'un autre....Voilà pourquoi l'école doit partir de la vie et s'en inspirer, pour permettre à l'apprenant de revenir nourrir la vie de sa compétence."

In English:

Each of us is irreplaceable. Like the fingerprint or DNA: no fingerprint is like another. This is why school must start from life and be inspired by it. Any school which distances itself from practical life offers a Book instruction without practical intelligence. Book instruction and practical intelligence can no longer be separated in the education of an individual.

The Meeting organized on December 1st, 2018 from 9:00 AM 4:00 PM was held at BTV Studio – Etoug Ebe, Yaoundé.

After the review of AAA Preventive Health Measures, all participants received end of year gifts including mosquito treated, bed nets and the water Stations offered by **Soroptimist Club Steir. Ennstal-Groebming**.



View of some christmas gifts (Water stations, mosquitos bed nets, bottles of Chin chin, worms medecin, books).

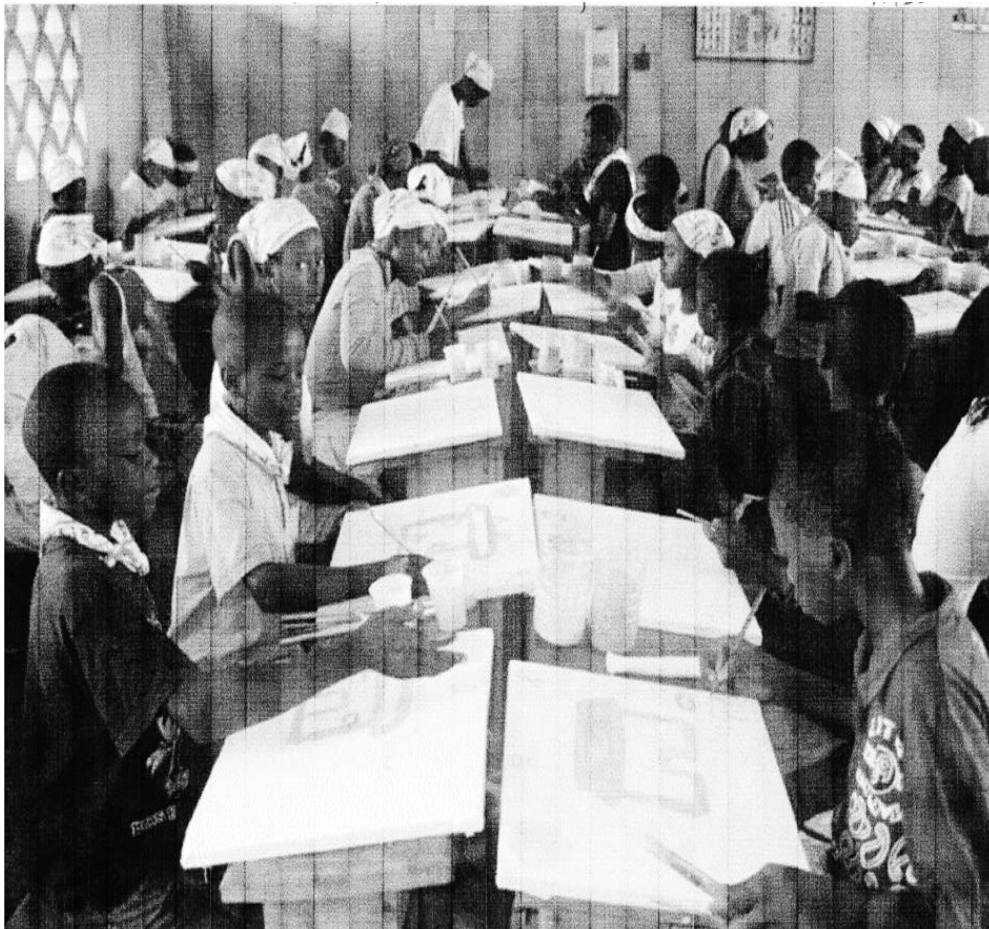


Les participants pendant la session de présentations qui était animée par les pairs (les jeunes eux-mêmes)



La formation de pairs éducateurs au siège de AAA du 2-5 juillet 2007 sur le thème : **Fin du VIH/SIDA : Responsabilité de cette génération**. Chaque pair éducateur avait déjà participé à deux séminaires de AAA au moins, et les 11 sélectionnés étaient les meilleurs participants du séminaire de AAA du 27-28 juin 2007 à la mairie de Yaoundé 5^e pour la célébration de l'Enfant Africain

Youth of Central Region -Cameroon) visualizing a world Without AIDS



COMPORTEMENTS UTILES POUR VOTRE SANTÉ

(1) POURQUOI A-T-ON BESOIN DE L'EAU POTABLE

- L'eau potable permet de prévenir les maladies telles que la diarrhée, la typhoïde, le choléra, les parasites intestinaux, etc.
- Nous avons besoin d'eau potable pour :
 - ☒ Boire
 - ☒ Laver les assiettes et autres ustensiles de cuisine
 - ☒ Faire la cuisine
 - ☒ Laver les bébés
 - ☒ Laver les laitues et autres crudités, etc.

(2) POURQUOI LAVER LES MAINS

Se laver les mains participe à l'hygiène du corps et à la prévention de certaines maladies telles que :

- La diarrhée
- Les parasitoses intestinales
- Certaines infections respiratoires-pneumonie
- Certaines maladies de la peau
- Le choléra, etc.
- Infections oculaires – conjonctivite, trachome

Il est prouvé que ces maladies diminuent considérablement lorsqu'on se lave les mains régulièrement et qu'on boit de l'eau potable.

ATTENTION: Les mains ne sont réellement propres que lorsqu'elles sont lavées avec le savon!

Chacun de nous devrait pouvoir dire :
Ça y est !
Ma santé est désormais entre mes mains !
Finies les maladies de l'eau et des mains sales



Portable "Drinking Station"



Portable "Hand-Washing Station"

Se joindre à African Action on AIDS Pour promouvoir le Droit à l'eau Potable & Mains propres

Accessoires pour les Stations Portables



Manique en bois



Socle en fer



Longue brosse

©African Action on AIDS

BP 4340, Yaoundé, Cameroon, Tel/fax 22 20 54 86
 Website : www.africanactiononaids.org
 E-mail: ruthengo@aol.com / francois_ebaa2010@yahoo.fr



Kool ! Nous buvons
de l'eau potable !!!

MODE D'EMPLOI DES STATIONS PORTABLES

1. Fixer le socle au mur avec les pointes toe
2. Accrocher la manique et la brosse à côté du socle (voir image)
3. Laver la Drinking Station et la remplir d'eau propre. Puis ajouter 20 gouttes soit d'eau de Javel, soit de Sur'Eau- 1 goutte par litre.
4. Ne jamais ajouter l'eau non traitée dans un bidon entamé ou à moitié
5. Laver le bidon avec la brosse à chaque changement d'eau
6. Pour les Hand washing Stations- Il faut les accrocher, les remplir d'eau propre, ajouter un bouchon rempli de savon en poudre.
7. La brosse à laver sert pour les 2 bidons.
8. La manique peut aussi être utilisée pour accrocher une serviette ou le papier hygiénique.



Je n'ai pas besoin de
sortir de ma salle de
classe pour boire de
l'eau potable.

STOP Attention !

- Laver les mains avec le savon lorsqu'on sort des toilettes
- Laver les mains chaque fois que les mains sont en contact avec les orifices naturels : nez, bouche, yeux, anus
- Laver les mains après avoir salué les gens, avant de manger et avant de porter un bébé.
- C'est aussi bien de laver les mains avant de toucher les organes génitaux

Contacts AAA

B.P. 4340 Yaoundé, Cameroun

Tel/Fax: (237) 22 20 54 86// 78759236

E-Mail: africanactionnais@gmail.com ; francois_ebaa2010@yahoo.fr



AFRICAN ACTION ON AIDS (AAA)

SOLUTION ENDOGENE: Drinking and Hand washing Stations

Dans mon école, l'excellence
commence avec l'eau potable et les
mains propres !



« Quoique principalement orienté vers la prévention de l'infection par le VIH et le SIDA, la fonction des Drinking et Hand washing Stations d'AAA est la réduction des maladies opportunistes causées par l'eau contaminée et les mains sales »

INTRODUCTION

La conservation de l'eau à l'abri de toutes les bactéries ou tous autres agents de contamination se fait traditionnellement à l'aide d'un fût, d'un bidon, d'un seau ou tout autre contenant couvert ou non, souvent accompagné d'un gobelet. Cependant, les risques de pollution de l'eau dans de telles conditions sont nombreux et peuvent ainsi porter atteinte à la santé des personnes.

L'innovation d'AAA dénommée en Anglais « **Portable Drinking and Hand Washing Stations** » permet de remédier à cet inconvénient. Celle-ci comprend en effet :

- Un conteneur recyclé ou bidon de 20 litres à poignée pour faciliter le transport, présentant deux orifices dont celui du sommet qui sert à y introduire l'eau traitée et l'autre du bas, servant à évacuer l'eau stockée au moyen d'un robinet.
- Un socle de fer pour faciliter la fixation en hauteur du bidon et éviter le contact avec le sol pour éliminer les risques de contamination de l'eau.
- Une brosse pour le nettoyage intérieur du bidon.
- Un support ou Manique en bois adjacent à la station pour garder le gobelet loin du sol.



Drinking Station



Hand-Washing Station



Portable Drinking Station
accroché au mur (Socle + Bidon et
Robinet + Brosse à laver et un
porteur de Gobelet propre).

Accessoires pour les Stations Portables



Manique en bois



Socle en fer



Longue brosse

Ce dispositif particulièrement destiné à la conservation et au transport de l'eau potable sans risque de contamination est un atout incontournable pour

lutter contre les infections opportunistes qui affaiblissent le système immunitaire.

(1) POURQUOI A-T-ON BESOIN DE L'EAU POTABLE ?

- L'eau potable permet de prévenir les maladies telles que la diarrhée, la typhoïde, le choléra, les parasites intestinaux, etc.
- Nous avons besoin d'eau potable pour :
 - ☒ Boire
 - ☒ Laver les assiettes et autres ustensiles de cuisine
 - ☒ Faire la cuisine
 - ☒ Laver les bébés
 - ☒ Laver la salade, les fruits et autres crudités, etc.

(2) POURQUOI LAVER LES MAINS ?

Se laver les mains participe à l'hygiène du corps et à la prévention de certaines maladies telles que :

- La diarrhée
- Les parasitoses intestinales
- Certaines infections respiratoires-pneumonie
- Certaines maladies de la peau
- Le choléra,
- Infections oculaires – conjonctivite, trachome, etc...

Il est prouvé que ces maladies diminuent considérablement lorsqu'on se lave les mains régulièrement et qu'on boit de l'eau potable.

ATTENTION ! L'eau est réellement potable lorsqu'elle est bouillie ou traitée (Eau de Javel ou au Sur'eau par exemple), et les mains ne sont réellement propres que lorsqu'elles sont lavées avec du savon et l'eau qui coule !

Chacun de nous devrait pouvoir dire :

Ça y est !

**Ma santé est désormais entre mes mains !
Finies les maladies de l'eau et des mains sales**



Membres du club santé à côté de la Station portable accrochée au mur du collège



Children lining up to wash hands before the meal!



Les enfants entraînent d'apprendre la différence entre l'eau propre et l'eau sale



Mme Ruth Bamela Engo entraînant de présenter les « Portable Drinking Station » et « Portable Hand-Washing Station » aux participants de l'atelier





African Action on AIDS

Un adage africain dit : « lorsqu'un serpent vous surprend, c'est avec le bâton que vous avez en main que vous réagissez, mais pas avec celui que l'on court chercher, car entre temps, le serpent aura disparu. »



African Action on AIDS

AAA @ Maintenance

